

МУНИЦИПАЛЬНОЕ
АВТОНОМНОЕ ДОШКОЛЬНОЕ ОБРАЗОВАТЕЛЬНОЕ УЧРЕЖДЕНИЕ –
ДЕТСКИЙ САД № 416
620072, г. Екатеринбург, ул. Сыромолотова, 7-б,
Тел./факс: (343) 222-60-50

МИНИЭНЦИКЛОПЕДИЯ
«РУССКАЯ
НАРОДНАЯ
ИГРУШКА»
ГРУППЫ № 6 «ПЧЕЛКИ»

Составители: дети,
родители,
воспитатель 1 КК Хайкова В. А.



г. Екатеринбург, 2019

История русской глиняной игрушки.

Первые глиняные фигурки, найденные на территории России, датируются 2-м тысячелетием до н.э., эпохой бронзы. Это маленькие копии посуды, глиняные топорики, погремушки, свистульки в виде животных. Процесс их изготовления состоял из лепки и обжига, часто древние мастера украшали фигурки росписью или глазурью.

Самые древние такие поделки находили на острове Крит, в Египте, у индейцев-ацтеков. Это были фигурки быков, повозок с круглыми колесами (которые в реальности эти племена не использовали), керамические куклы с двигающимися шарнирными руками, глиняные божки и идолы

Своего расцвета производство глиняных свистуллек и игрушек достигло в 17-18-м вв. Зажиточные семьи могли заказывать более дорогие изделия. Известно, что царь Алексей Михайлович и императрица Екатерина Первая покупали для царской семьи игрушки на ярмарке «Москва на торгу», о чем имеются записи в книге расходов. Это были фигурки коров, оленей, баранов, лебедей, петухов, уток, детей и даже целый город вместе с солдатами.

В 18-19-м вв. глиняные расписные игрушки уже стали доступны и пользовались большим спросом у простого люда. Именно тогда сформировались и дошедшие до нашего времени центры по производству таких изделий в Дымково, Абашево, Каргополе, Филимоново, Скопине и др. Производство глиняной игрушки в России тесно связано с другими художественными ремеслами: гончарством, резьбой и росписью изделий из дерева, камня и металла, с искусством вышивки и создания кружев. В них используются общие изобразительные принципы и приемы построения декоративной отделки, художественные мотивы.

Народная глиняная игрушка в России имеет и мифологическое, и фольклорно-музыкальное значения. Большинство популярных изделий, в числе которых свистульки и грематушки (погремушки), является звуковыми. Они применялись издавна при совершении обрядовых действий, при проведении народных праздников: вначале языческих, позднее — христианских.

Так, каждая фигурка животного является символом и несет определенный смысл:

- баран и корова — успешное ведение хозяйства, плодородие;
- птицы являются олицетворением душ предков, символизируют счастье и радость;
- конь издревле считается главным оберегом;
- медведь символизирует могущество и силу;
- олень — оберег, который приносит изобилие;
- козел — символ доброй силы.

Древние глиняные игрушки использовались не только для детских забав, но и как ритуальные произведения. Свистульки применяли во время древнего обряда по изгнанию злых сил и болезней во время языческого праздника под названием Свистопляска. В качестве декоративного домашнего украшения глиняные фигурки часто ставили на окна, на видные места на комоды или полках в комнате.

Глиняная игрушка — одно из ярких проявлений массовой народной культуры. Ее роль в жизни человека прослеживается с глубокой древности. В те времена игрушка носила культовую, обрядовую функцию, когда созданные образы служили целям языческих верований. Многие из архаичных (то есть древних) образов выражали единство человека и природы, его связь с кормилицей-землей, олицетворяли ее плодородие, служили оберегами от темных сил. «В русской игрушке, - отмечает академик Б.А.Рыбаков, - связь времён уходит очень глубоко в далёкую славянскую старину, иной раз даже в романтику языческой древности».

Для росписи игрушек применялись сначала минеральные краски и различные глины (ангоб), смешанные с яйцом и молоком, но чаще растительные краски:

чёрная - из отвара ольховых веток;

оранжевая - из молочая, зверобоя;

светло-жёлтая - из цветов ромашки;

тёмно-синяя - из цветов сон-травы, васильков;

зелёная - из чёрной ржи;

жёлтая и коричневая - из гречневой половы, шелухи лука.

Еще использовали травяные краски (из молодых побегов ржи, ольховой и дубовой коры, стеблей и цветов).

До чего же мудрыми были наши предки! Кусочек глины превратить не просто в игрушку, а в средство тренировки образного мышления! Здесь вам и воспитание живости ума, и чувства прекрасного, любви к природе и к тем живым существам, что жили рядом с человеком на протяжении многих лет. Куда там современным пластиковым трансформерам!

Муниципальное автономное дошкольное образовательное учреждение- детский сад № 416
Кировский район. Город Екатеринбург



Доклад по теме:

«Глиняная игрушка-свистулька «Смоленская
птаха»

Выполнил: Шалин Савелий Егорович | группа № 6 |

г.Екатеринбург.2019г.

Образ птицы для города Смоленска является символичным. Гончарное дело является одним из ремесел на Смоленщине.

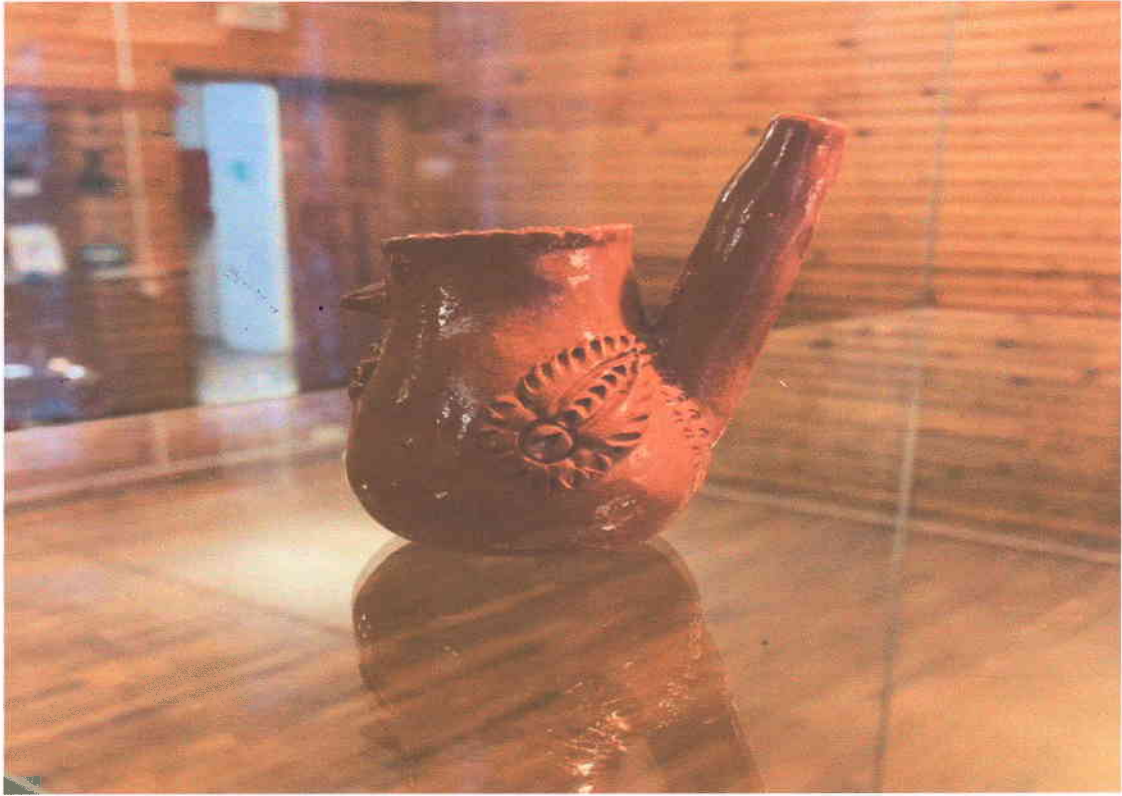
Смоленская глиняная игрушка развивалась с гончарным промыслом.

Гончары ходили по деревням и сёлам, торговали посудой и свистульками. Смоленские птахи радовали слух, служили манками для дичи, были участниками обрядов, являлись оберегами от злых духов.

Весну закликали (гукали), свистом приветствовали прилёт первых птиц. Да и просто играли, пробуя, у кого свистулька звучит мощнее и поёт переливистее.

В наше время смоленская глиняная игрушка-свистулька активно развивается. Свои знания и навыки мастера передают из поколения в поколение.







А.Б. Проваторова -
сестра потомственного мастера
С.Б. Гончарова

Образ птицы для города Смоленска является символичным. Гончарное дело является одним из ремесел на Смоленщине.

Смоленская глиняная игрушка развивалась с гончарным промыслом.

Гончары ходили по деревням и сёлам, торговали посудой и свистульками. Смоленские птахи радовали слух, служили манками для дичи, были участниками обрядов, являлись оберегами от злых духов.

Весну закликали (гукали), свистом приветствовали прилёт первых птиц. Да и просто играли, пробуя, у кого свистулька звучит мощнее и поёт переливистее.

В наше время смоленская глиняная игрушка-свистулька активно развивается. Свои знания и навыки мастера передают из поколения в поколение.

ХЛУДНЕВСКАЯ ИГРУШКА «МАТЬ-ЗЕМЛЯ»



Производство глиняной игрушки достигло своего расцвета в 17-18 веках. Одним из очагов народного творчества была деревня Хлуднево Калужской области. В тех краях в почве много глины, из-за чего было трудно выращивать урожай. В 70-х годах 20 века о Хлудневской игрушке узнала вся Россия.

Хлудневская игрушка многообразна по композиции и сюжету. Хлудневской росписи характерны разноцветные полосы, чередующиеся с полосками натурального фона глины. Широко распространены разнообразные ромбы, кресты, треугольники, квадраты, свастики, знаки неба, жизни, солнца. Расписывают Хлудневские игрушки не целиком, а только отдельные детали, перья птиц, очертания и части туловища животных, птиц, передник, кокошник, рукава у «бабы» и т.д. Слепленные игрушки сохнут день-два на воздухе, затем их досушивают в печке, пока глина не станет светлой. В процессе обжига изделия глина меняет свой природный цвет и становится бело-розовой (основной цвет Хлудневской игрушки). Для росписи используются в основном яркие цвета. Каждый цвет имеет свой смысл: красный – цвет земли, символ огня, красоты; зеленый – символ возрождения жизни; желтый – цвет солнца; синий – цвет воздуха и т.

Одним из основных сюжетных направлений хлудневской игрушки является образ «бабы», «матери-земли», богини, дающей жизнь. Тайна и чудо рождения, которыми наделена женщина, воспринимались, как некая могущественная сила, которая отождествлялась с силой плодоносящей земли. Знак, плодородия размножения был первым смыслом, который заключался в глиняных изображениях «бабы», участвующей в различных магических ритуалах, связанных с плодородием человека. Как земля умножает зерно, так женщина множит род человеческий. Земля и женщины - едины в смысле своем и названии своём.

Грематуха – это разновидность хлудневской игрушки. И если грематушка сделана в виде бабы, то в колоколе юбки делают небольшие глиняные камешки, которые гремят при малейшем сотрясении игрушки, поскольку они затвердели в процессе обжига, превратившись в звонкие шарики. Получается такая вот разговорчивая "грематушка".

Лиса Хлудневская игрушка



Гончарный промысел существует в деревне Хлуднево Калужской области с 16-го века. Издавна для изготовления посуды использовались местные глины, из которых женщины лепили свистульки, громатушки, гудушки и различные фигуры. Основной сюжет хлудневской глиняной игрушки — древо жизни, которое изготавливает в качестве оберега. Различные композиции его с животными, птицами и людьми наполнены определенным смыслом. Игрушки раскрашивают ярко, применяя при этом разные цвета. Обычно украшают несложным орнаментом — полосками, точками, волнистыми линиями. Черты лица и мордочек намечают проколами, не рисуют. Хлудневские игрушки не расписывают полностью, а только отдельные их элементы — рисуют перья на крыльях и хвостах птиц, фрагменты очертаний туловища животных и схематические изображения элементов одежды на фигурках людей.

Такие народные игрушки издавна служили для развития творческого воображения, речи и фантазии, развлекали малышей. В наше время их ещё и коллекционируют. Красивые, яркие, добрые, хлудневские игрушки очень украшают дом, помогают создать позитивный настрой.

Старые мастерицы также придумали сочетать в одной фигурке сразу 2 и более сюжетов, добавляя юмора и веселья. Такие «перевертыши», своего рода головоломки, делятся на несколько видов в зависимости от того, надо ли поворачивать игрушку, чтобы увидеть второй ее смысл. Другая оригинальная находка среди хлудневских фигурок — «мокрый соловей» в виде небольшого горшочка со свистком, соловьиный звук из которого можно получить, только налив воды. Современные мастерицы по-прежнему живут в деревне и вручную делают игрушки в соответствии со всеми традициями и национальным стилем.

ДОКЛАД – Городецкая роспись.



Городецкая роспись – русский народный художественный промысел.

Название «Городецкая роспись» произошло от названия древнего русского города.

ГОРОДЕЦ. Этот город стоит на левом берегу реки Волги.

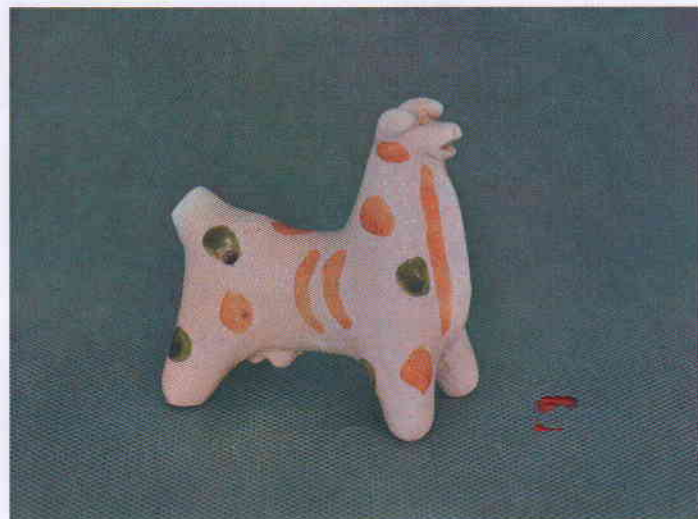
Роспись делали кисточками на досочках необработанного дерева.

Цветными яркими цветами украшали ложки, шкатулки, хлебницы и мебель.

Также умельцы расписывали детские игрушки: куколок и лошадок.

ЗАГОРСКАЯ МАТРЕШКА





Плешковские игрушки из глины появились в Орловском регионе, а вернее, одноименной деревне. Впервые традиции подобного промысла зародились в XVII столетии. С тех пор Плешково является центром глиняной сувенирной продукции и ярмарок товаров ручного исполнения. Само Плешково произошло от слова плешина, место, свободное от растительности, где рядом находилось месторождение глины. В Орловской области очень бедная земля, поэтому сельским хозяйством заниматься было невыгодно. Крестьяне подрабатывали созданием горшков, а для потехи своим детям изготавливали свистульки.

При обжиге местная глина приобретает светло-розовый или телесный оттенок, а слюда в её составе придаёт особый посеребрённый вид. В раннем варианте создания плешковских игрушек краска не использовалась вообще, но более современные умельцы выполняют Раскраску в синий и красный цвета (иногда зелёный) в виде свободно расположенных пятен, нанесенных тёртым кирпичом и соком лопуха и конопли. Синяя краска приготавливалась из сушеных ягод бузины и голубых первоцветов.

Жители здешних мест утверждают, что в мае месяце в этих краях праздновали “Свистунью”. Звонким свистом выгоняли из домов и из сердец все злое да черное, что за зиму накопилось.

Любимые сюжеты плешковских мастеров — домашние животные и птицы. Их образы хранят от полного забвения все знаки русского языческого пантеона, способствующие добру и благу.

Корова, коза — знак плодородия, в них заключен хлебный дух поля. Отсюда поверье — при виде ржаного колосающегося поля, колеблющегося от ветра, считать, что бродит “ржаной” козел или корова.

Пешковская



Игрушка «ЗАЙЧИК»

Знак осторожности, предупреждает

об опасности.

Фролова Алиса, 5 лет

Доклад «Дымковская барыня»

Барыня — это и изящная городская особа, и традиционная крестьянская женщина в кокошнике. Рядом с ней могут изображаться ребяташки.

Для изготовления дымковской игрушки используется вятская красная глина и речной песок. Каждая деталь игрушки создается отдельно. Далее изделие несколько суток сушится на открытом воздухе. Затем обжигается на огне. На Руси для этого использовали печь. Когда фигурка остывает, ее подвергают отбеливанию. На Руси для этого использовали, в том числе и молоко.

Следующий этап — раскрашивание. Для дымковской игрушки характерно использование красного, синего, желтого, изумрудного, голубого, зеленого и оранжевого цветов. Белая и черная краска применяется в небольшом количестве. Каждый цвет, которым окрашена игрушка, имеет свое значение: белый — символ чистоты; черный — лжи; зеленый — природа; красный — силы, здоровья; синий — неба.

Узоры, используемые при росписи дымковской игрушки, тесно связаны с народными верованиями, символами природы. Например, солнце и луна — символ зарождения жизни; ромбы — знак плодородия; волны — знак неба и влаги.



Рис.1 – Дымковская барыня



ВЯТСКАЯ МАТРЕШКА

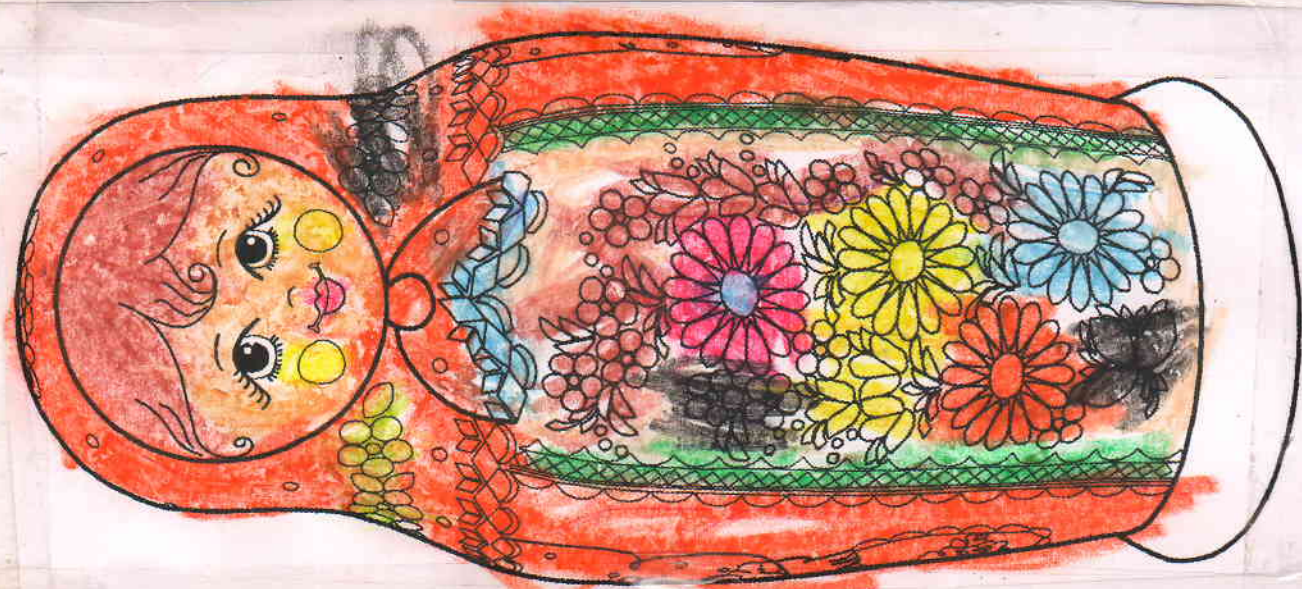
это деревянная игрушка, в основе расписной куклы, внутри которой находятся подобные куклы

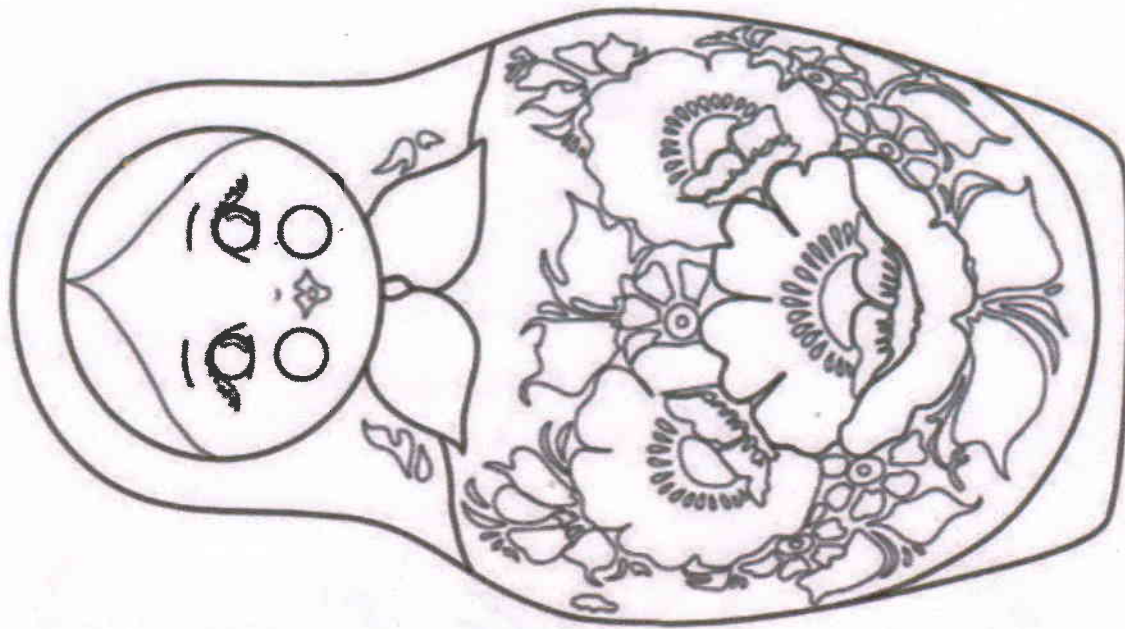
меньшего размера. Матрешка - это символ русской культуры и сувенир для туристов

Первая матрешка появилась в Яюкши в XIX веке

Название "матрешка" произошло от женского

имени матрена (в переводе с латыни мать)





ПОЛХОВ-МАЙДАНСКАЯ МАТРЕШКА

Основной элемент росписи этой матрёшки - цветок шиповника или, как его называют мастера, «роза». Этот цветок всегда считался символом женского начала, любви, материнства. Мастера часто изображают рядом с пышным цветком полураскрытые бутоны на ветках. Главное внимание художники из Полхов-Майдана уделяют цветочной росписи на фартуке. Роспись более крупная, чем у Сергиев-Посадской и Семёновской матрёшек. Платку не уделяется особое внимание. Либо его оставляют закрашенным одним цветом (розовым, малиновым), либо рисуют завитушки чёрной краской.



Каргопольская лошадка



Каргопольская лошадка была одним из самых любимых образов народных умельцев. Узор прост и незатейлив. На поверхности фигурок писали древние символы солнца-круги, кресты, а так же веточки, образы хлебных колосьев и зерен.

Доклад о каргопольском медведе.



История возникновения каргопольской игрушки уходит корнями в историю гончарского промысла Архангельской области, в которой гончары Каргопольского уезда из местной красной глины изготавливали различные предметы обихода. С помощью ручного гончарного круга лепили горшки, миски и другую посуду. А из остатков глины от горшков и мисок, лепили игрушки

Глиняные каргопольские игрушки представляют собой фигурки в виде собак, медведей, сказочных героев и других живых существ.

Одежды игрушки, как правило, в нарядные народные костюмы.

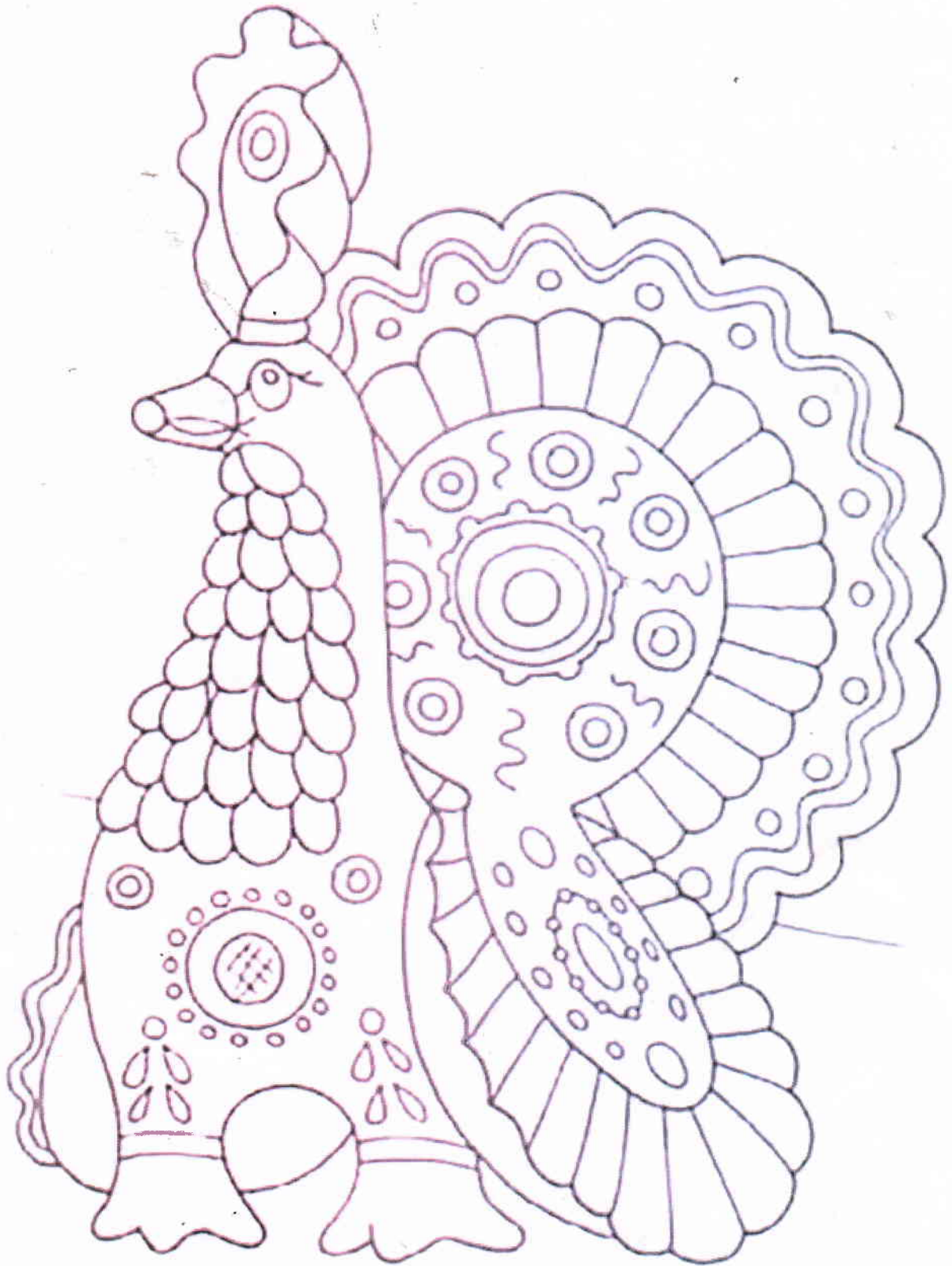
«Медведь» - знак плодородия. У славянских народов «Медведко» считается подателем плодородия земли, существовало поверье о связи медвежьего культа с плодородием женщины. После венца молодых встречали в медвежьей шкуре и желали им счастья, богатства и деторождения.

Медведь у большинства гончаров – добрый «хозяюшко леса». Он выходит на встречу к людям полным пирогов. Балагур, весело играет на гармошке.

ДЫМКОВСКИЙ ИНДЮК ИЛИ ПАВЛИН



На Руси гончарное искусство зародилось еще в давние времена. Зародился этот промысел в слободе Дымково (недалеко от города Вятка) скорее всего от обычая лепить глиняные свистульки на праздники. 59 семей из Дымково занимались этим промыслом, они сами добывали глину, лепили, обжигали, белили и раскрашивали поделки Яркий индюк, красочный словно павлин, с алой длинной бородкой, украшенной золотой поталью. Размеры этой игрушки варьируют: от крошечных - 5 сантиметровых, до внушительных 40 см.

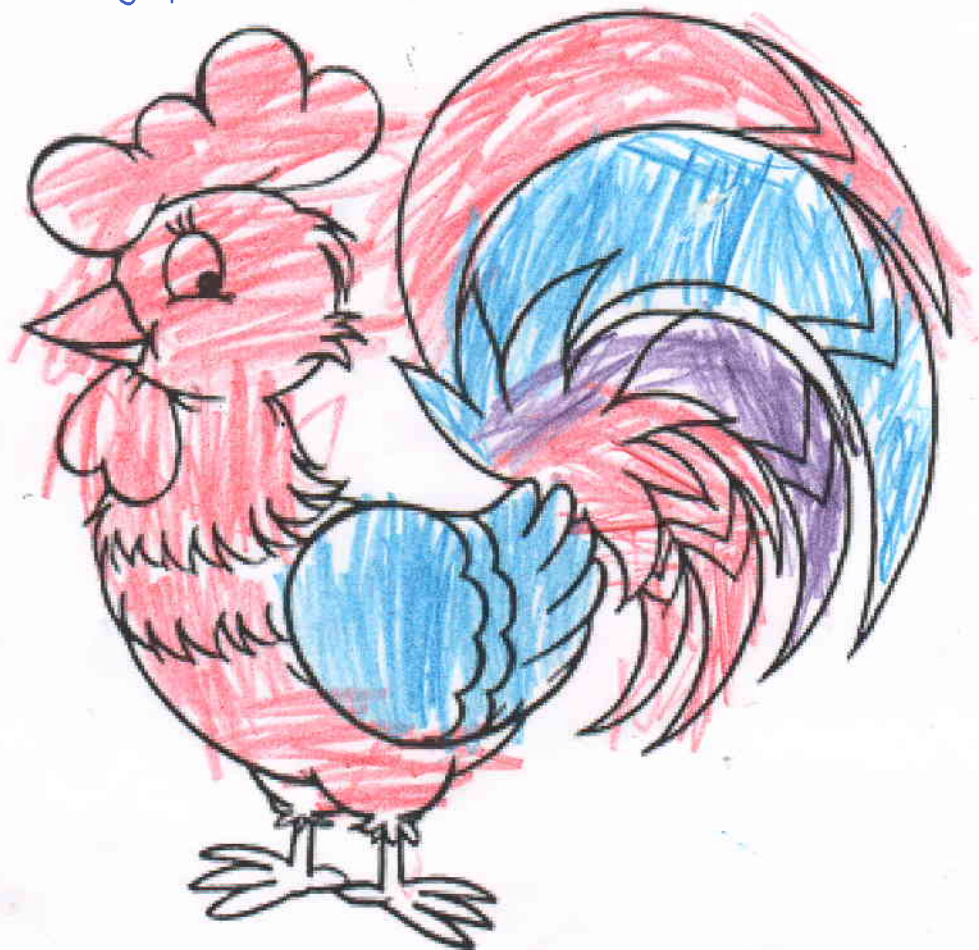


Уточка Липецкая.



Помощь липецкой уточки возмек в деревне Романово, близ Липецка. На изготовление изделий по технологии уходит около 72 дня. Наиболее популярными цветами были и остаются — красный, чёрный, синий и зелёный. Основное украшение — волнистые и прямые линии, кружочки, точки и розетки. В липецкой росписи часто встречаются изображения бабочек, птиц, рыб и стилизованных животных.

Леонид Петров



Камешевская игрушка Петушок

Это игрушка из глины

Игрушке раскрашены яркими красками.

Размер игрушки с ладошку



Игрушка лошадка Тисель



Тисельское керамическое производство зародилось недалеко от Москвы.

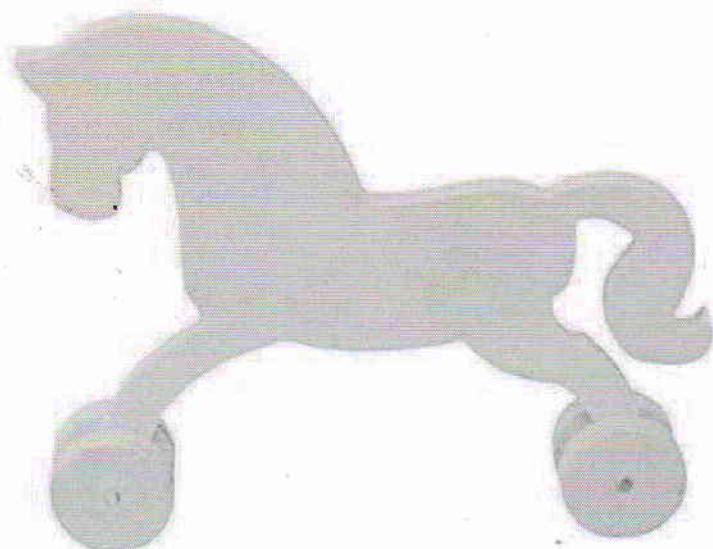
Примерно в 60 км находится так называемый тисельский куёт образования из 17 деревень. Эта местность всегда славилась своими чистейшими глинами, которые были даже приписаны к царскому двору для аптекарских и медицинских нужд. На заводах из белой глины мастера делают керамическую посуду и множество изделий для детей. Роспись была в характерной манере местности и включала в себя холодные оттенки: голубой, синий, белый и своеобразные сочетания ярких красок. Очень интересен процесс провешивания характерного насыщенного цвета - во время работы он черно-белый, а синий и кобальтовый оттенки проявляются только при обжиге готового изделия при высоких температурах. Особенностью тисельской росписи является исключительно ручная работа в категории орнаментной художественности. Каждый мастер считает своим и своего окружения. Благодаря удивительной самоотдаче технологов роспись тисельского можно узнавать за пределами России и является ее богатством и культурным достоянием.



Филимоновская игрушка – один из видов древнерусского народного ремесла. Она легко узнаваема, в ней используется только 3 основных цвета: красный, зеленый и желтый. В большинстве своем это свистульки.



КОНЬ-КАТАЛКА



Городецкая игрушка – это особенное явление в русской культуре.

Конь, в самых разных его композиционно-образных вариантах, стал одним из главных героев промысла. И не только о городецком искусстве речь: конь для русского человека вплоть до 20 века был не просто подмогой, а заложником добробыта: без коня и хлеба не посеешь, и дров не привезешь. Если рабочая лошадь или боевой конь погибали, это была настоящая трагедия. Потому игрушечный конь имелся и у крестьянского мальчишки, и у княжеского ребенка.

Нужно было изготовить более 30 деталей и просверлить около 40 отверстий, чтобы собрать элементарную с виду игрушку. Ни гвоздей, ни клея не использовали: детали подгоняли друг к

другу с ювелирной точностью. Колесики насаживали на оси мокрыми, и тогда, высыхая, они схватывались намертво. Этому игрушечному транспорту предстоял настоящий краш-тест: он должен был выдержать и детские зубы, и детские руки.

Калининская(Торжокская) роспись

В городе Торжке жили и работали мастеровые люди-гончары, которые лепили необычные глиняные игрушки-свистульки. Вот и пошла гулять слава о Торжокской игрушке по всему миру.

Игрушки лепятся из красной глины, из целого куска создается основа игрушки, вытягивая отдельные ее части и детали, дополняя налепами, капельками, горошинками, маленькими бусинками. Расписывают игрушку кружочками, мазками, точками, используются в росписи яркие тона красок.



Гордый петушок