

МУНИЦИПАЛЬНОЕ АВТОНОМНОЕ ДОШКОЛЬНОЕ ОБРАЗОВАТЕЛЬНОЕ УЧРЕЖДЕНИЕ –  
ДЕТСКИЙ САД № 416

(МАДОУ – ДЕТСКИЙ САД № 416)

ул. Сыромолотова, 7-б. г. Екатеринбург, 620072

Тел./факс: (343)222-60-50

<http://www.416.tvoysadik.ru>/e-mail: [mdoy-416@mail.ru](mailto:mdoy-416@mail.ru)

ИНН/КПП 6670209231/667001001

Принят:  
на заседании  
Педагогического совета  
протокол №3 от 17.04.2024 г.



УТВЕРЖДАЮ  
Заведующий МАДОУ № 416  
Н.Н. Давлятшина  
Приказ № 15 апреля 2024 г.

ОТЧЕТ  
О САМОБСЛЕДОВАНИИ  
муниципального автономного дошкольного образовательного  
учреждения – детского сада №416  
за 2023 год  
(на 29.12.2023 год)

Екатеринбург, 2024 г.

## Общие сведения об образовательной организации

Наименование образовательной организации	Муниципальное автономное дошкольное образовательное учреждение – детский сад № 416
Краткое наименование организации	МАДОУ – детский сад № 416
Руководитель	Давлятшина Наталья Николаевна
Адрес организации	620072, г. Екатеринбург, ул. Сыромолотова, 7-б
Телефон	+7 (343) 222-60-50
Адрес электронной почты	mdou416@eduekb.ru
Сайт	<a href="https://416.tvoysadik.ru/">https://416.tvoysadik.ru/</a>
Учредитель	Учредителем МАДОУ – детского сада № 416 от имени муниципального образования «город Екатеринбург» является Департамент образования Администрации города Екатеринбурга. Начальник Департамента образования Администрации города Екатеринбурга - Шевченко Константин Валерьевич. Местонахождение Учредителя: 620014, г. Екатеринбург, пр. Ленина, 24а.
Дата создания	Муниципальное автономное дошкольное образовательное учреждение – детский сад № 416 основано в 2008 году. Здание двухэтажное с централизованным отоплением, водоснабжением и канализацией построено вновь. Детский сад начал функционировать в апреле 2009 года.
Лицензия	Министерство общего и профессионального образования Свердловской области № Л035-01277-66/00195522 от 24 мая 2013.
Режим работы	МАДОУ – детский сад № 416 работает в режиме пятидневной рабочей недели с пребыванием детей в течение 10,5 часов (с 7.30 до 18.00 часов), исключая выходные и праздничные дни.
Тип учреждения	Дошкольная образовательная организация
Вид деятельности учреждения	Предоставление дошкольного образования по образовательным программам дошкольного образования, присмотр и уход за детьми
Количество групп, воспитанников	Функционирует 6 групп общеразвивающей направленности. Общее количество воспитанников – 152 человека.

Отношения между МАДОУ – детский сад № 416, учредителем и Управлением образования Администрации Кировского района г. Екатеринбурга определяются

действующим законодательством РФ, нормативно-правовыми документами органов государственной власти и местного самоуправления г. Екатеринбурга, Уставом МАДОУ.

Отношения Учреждения с обучающимися и их родителями (законными представителями) регулируются в порядке, установленном законодательством, Уставом, договором об образовании, заключенном между Учреждением и родителями (законными представителями) воспитанников.

МАДОУ – детский сад зарегистрировано и функционирует в соответствие с нормативными документами в сфере образования Российской Федерации. Количественные показатели Муниципального задания на 2023 год и плановый период 2023 и 2024 годов выполнены в пределах допустимых отклонений.

## **Аналитическая часть**

### **1. Оценка образовательной деятельности**

Образовательная деятельность в МАДОУ – детский сад № 416 организована в соответствии с Федеральным законом от 29.12.2012 № 273-ФЗ «Об образовании в Российской Федерации», ФГОС дошкольного образования. С 01.01.2021 года Детский сад функционирует в соответствии с требованиями СП 2.4.3648-20 «Санитарно-эпидемиологические требования к организациям воспитания и обучения, отдыха и оздоровления детей и молодежи», с 01.03.2021 года дополнительно с требованиями СанПиН 1.2.3685-21 «Гигиенические нормативы и требования к обеспечению безопасности и (или) безвредности для человека факторов среды и обитания».

Образовательная деятельность ведется на основании утвержденной Основной общеобразовательной программы – образовательной программы дошкольного образования далее (ООП ДО). Образовательная деятельность ведется на русском языке, в очной форме, нормативный срок обучения 5 лет, уровень образования – дошкольное образование.

Образовательный процесс строится на основе законодательно-нормативных документов, оценки состояния здоровья детей, системы психолог-педагогических принципов, отражающих представление о самооценности дошкольного детства, с учетом контингента воспитанников, их индивидуальных и возрастных особенностей в

соответствие с требованиями ОП ДО. При организации образовательного процесса учитываются принципы интеграции образовательных областей, возрастные особенности и индивидуальные особенности детей. Вариативную часть представлена деятельностью естественно-научной лаборатории в соответствии с рабочей программой педагога и ООП ДО.

С 1 сентября 2023 года в соответствии с Приказом Министерства Просвещения Российской Федерации от 25 ноября 2022 г. № 1028 "Об Утверждении Федеральной образовательной программы дошкольного образования" МАДОУ-детский сад №416 начал работать по новой федеральной образовательной программе – ФОП ДО.

Федеральная программа вводит базовый уровень требований к объему, содержанию и результатам работы с детьми в детских садах и позволяет реализовать несколько основополагающих функций дошкольного уровня образования:

- обучение и воспитание ребенка дошкольного возраста как гражданина Российской Федерации, формирование основ его гражданской и культурной идентичности на соответствующем его возрасту содержании доступными средствами

- создание единого ядра содержания дошкольного образования (далее – ДО), ориентированного на приобщение детей к традиционным духовно-нравственным и социокультурным ценностям русского народа, воспитание подрастающего поколения как знающего и уважающего историю и культуру своей семьи, большой и малой Родины;

- создание единого федерального образовательного пространства воспитания и обучения детей от рождения до поступления в общеобразовательную организацию, обеспечивающего ребенку и его родителям (законным представителям) равные, качественные условия ДО, вне зависимости от места проживания.

Федеральная программа позволяет объединить обучение и воспитание в единый процесс на основе традиций и современных практик дошкольного образования, подкрепленных внушительным объемом культурных ценностей.

Педагогический коллектив МАДОУ-детский сад № 416 на педагогическом совете ознакомился с Федеральной образовательной программой дошкольного образования, Дорожной картой ФОП ДО и необходимостью приведения в соответствие с ФОП ДО своей основной образовательной программы, рабочей программы не позднее до 1 сентября 2023 года (п. 4 ст. 3 Федерального закона от

24.09.2022 № 371- ФЗ). Для обеспечения методической поддержки педколлектива в детском саду была создана рабочая группа по приведению ОП в соответствие с ФОП.

В 2023 году в ДОУ разработана ОП ДО в соответствии с ФОП ДО, Рабочая программа воспитания входит в содержание ОП ДО ДОУ, приложение к программе – календарный план воспитательной работы ДОУ. Рабочая программа определяет содержание и организацию воспитательной работы в МАДОУ. Образовательная деятельность ДОУ направлена на объединение обучения и воспитания в целостный образовательно-воспитательный процесс на основе духовно-нравственных и социокультурных ценностей и принятых в обществе правил и норм поведения в интересах человека, семьи, общества.

Образовательная деятельность в ДОУ строится с учетом контингента воспитанников, их индивидуальных и возрастных особенностей в соответствии с требованиями ОП ДО.

Для осуществления воспитательно-образовательной работы каждый год педагоги повышают свой уровень, обмениваются опытом, посещают курсы повышения квалификации, мастер-классы, семинары.

Образовательная деятельность в ДОУ строится с учетом контингента воспитанников, их индивидуальных и возрастных особенностей в соответствии с требованиями ОП ДО.

Для осуществления воспитательно-образовательной работы каждый год педагоги повышают свой уровень, обмениваются опытом, посещают повышения квалификации, мастер-классы, семинары. курсы

Учебно-методическое обеспечение в ДОУ соответствует требованиям реализуемой образовательной программы, обеспечивает образовательную деятельность, присмотр и уход. В ДОУ созданы условия, обеспечивающие повышение мотивации участников образовательного процесса на личностное саморазвитие, самореализацию, самостоятельную творческую деятельность. Педагоги имеют возможность пользоваться фондом учебно-методической литературы. Методическое обеспечение способствует развитию творческого потенциала педагогов, качественному росту профессионального мастерства и успехам в конкурсном движении.

В следующем году планируется продолжить работу по оснащению ДОО методической и учебной литературой, соответствующей требованиям ФГОС ДО и ФОП ДО.

## 1.1. Отчет о результатах мониторинга эффективности внедрения ФОП ДО

### Технологическая карта аудита планирования задач и мероприятий по внедрению ФОП ДО

Планирование задач и мероприятий по внедрению ФОП ДО в образовательной деятельности организации, в том числе методического сопровождения педагогов ДО.

Критерии планирования задач и мероприятий по внедрению ФОП ДО	Результат
Приведение целей и задач программы развития ДОО в соответствии с ценностными установками современных нормативных документов в области дошкольного образования со ссылками на них	Да: 100%
Включение в программу развития ДОО мероприятий по внедрению ФОПДО	Да: 100%
Отражение в годовом плане деятельности ДОО по внедрению ФОП ДО, в том числе методических объединений, педагогических советов и др.	Да: 100%
Наличие в плане повышения квалификации педагогических работников ДОО тематики программ ПК, направленных на реализацию ФОП ДО	Да: 100%

## 2. Технологическая карта аудита форм и методов информирования родителей ФОП ДО

Информированность родителей (законных представителей) детей младенческого, раннего и дошкольного возрастов, посещающих ДОО о ФОП ДО с элементами обратной связи

Критерии информированности родителей о ФОП ДО	Результат
Проведение информационных встреч с родителями на тему содержания ФОП ДО и ее внедрения в образовательную практику с 1 сентября 2023 года	Да: 100%
Наличие на сайте организации информации о внедрении ФОП ДО с 1 сентября 2023 года и адаптированной для родителей информации о задачах и содержании ФОП ДО	Да: 100%
Наличие и активность обратной связи от родителей на информационных ресурсах (сайт/социальные сети) по поводу информации о содержании и внедрении ФОП ДО	Да: 100%
Отношение родителей к содержанию и внедрению ФОП ДО	Да: 100%
Реализация мер поддержки, разъяснительной работы для родителей по их адаптации к изменениям в образовательной деятельности ДОО	Да: 100%
Наличие в ДОО государственно-общественного управления, коллегиальных органов управления (в том числе модели управляющего совета) либо других форм активного взаимодействия ДОО и родительского сообщества	Да: 100%
Включенность родителей в деятельность по внедрению ФОП ДО в образовательную практику ДОО (рабочая/инициативная группа родителей/отдельные родители)	Да: 100%

### 3. Технологическая карта аудита образовательной программы дошкольного образования

Соответствие обязательной части образовательной программы дошкольного образования ДОО Федеральной образовательной программе ДО; наполнение образовательной программы дошкольного образования ДОО

	Критерии анализа соответствия программы ДОО	Результат
1	Структура ОП ДОО	
1.1	Программа состоит из обязательной части и части, формируемой участниками образовательных отношений (п.2.9. ФГОС ДО)	Да: 100%
1.2.	Программа включает три раздела: целевой, содержательный и организационный, в каждом из которых отражена обязательная часть и часть, формируемая участниками образовательных отношений (п.2.11. ФГОС ДО)	Да: 100%
1.3.	В Программе представлен раздел по педагогической диагностике достижения планируемых результатов, указаны формы, методы ее проведения (п.16 ФОП ДО)	Да: 100%
2.	Целевой раздел. Обязательная часть	
2.1.	Цели и задачи реализации Программы полностью соответствуют ФОПДО (п.14.2. ФОП ДО)	Да: 100%
2.2.	Принципы и подходы к формированию Программы полностью соответствуют ФОП ДО (п.14.3. ФОП ДО)	Да: 100%
2.3.	Описаны значимые для разработки и реализации Программы характеристики, отражающие специфику ДОО (информация об Организации, количестве и направленности групп, контингенте воспитанников и их семей, режиме работы ДОО, социальном партнерстве)	Да: 100%
2.4.	Представлены характеристики особенностей развития детей раннего и дошкольного возраста	Да: 100%
2.5.	Планируемые результаты освоения программы полностью соответствуют ФОП ДО (п.15. ФОП ДО)	Да: 100%
2.6.	Компоненты целевого раздела оформлены в виде ссылки на ФОП ДО: - цели и задачи реализации Программы, - принципы и подходы к ее формированию, - планируемые результаты освоения программы	Да: 100%
	Часть, формируемая участниками образовательных отношений	Да: 100%
2.7.	ЧФУ включает одну или несколько парциальных/региональных/экспериментальных программ ДО с актуальными ссылками на их размещение	Да: 100%
2.8.	ЧФУ представлена одной или несколькими образовательными задачами, расширяющими или дополняющими обозначенные в ФОПДО задачи обучения, воспитания и развития детей младенческого, раннего или дошкольного возрастов, задачи, технологии, формы, расширяющие содержание ФОП ДО	Да: 100%
3.	Содержательный раздел программы Обязательная часть	Да: 100%
3.1.	Описание образовательной деятельности в соответствии с направлениями развития ребенка, представленными в пяти образовательных областях, полностью соответствует ФОП ДО и оформлено в виде ссылок на нее/ извлечениями из текста ФОП ДО	Да: 100%
3.2.	Описание вариативных форм, способов, методов и средств реализации Программы оформлено в виде ссылки на ФОП ДО/ извлечениями из текста	Да: 100%
3.3.	Описание особенностей образовательной деятельности разных видов и культурных практик оформлено в виде ссылки на ФОП ДО/ извлечениями из текста ФОП ДО	Да: 100%

3.4.	Описание особенностей взаимодействия педагогического коллектива с семьями воспитанников оформлено в виде ссылки на ФОП ДО/извлечениями из текста ФОП ДО	Да: 100%
	Часть, формируемая участниками образовательных отношений	Да: 100%
3.5.	В ЧФУ перечислены образовательные области, в которых реализуются парциальные программы/виды деятельности и/или культурные практики, задачи, методики, формы организации образовательной работы, расширяющие и дополняющие содержание ФОП ДО	Да: 100%
4.	Организационный раздел. Обязательная часть	Да: 100%
4.1.	Представлено описание МТО Программы, раскрывающего особенности МТО ДОО	Да: 100%
4.2.	Представлены особенности РППС ДОО	Да: 100%
4.3.	Описана обеспеченность методическими материалами и средствами обучения и воспитания в ДОО	Да: 100%
4.4.	Представлены кадровые условия реализации Программы ДООУ	Да: 100%
4.5.	Распорядок и /или режим дня полностью соответствует ФОП ДО	Да: 100%
4.6.	Представлен календарный план воспитательной работы, отражающий традиционные события, праздники, мероприятия, проводимые в ДОО на основе на основе Федерального календарного плана воспитательной работы	Да: 100%

На 29.12.2023г. МАДОУ посещает 152 воспитанника в возрасте от 2 до 7 лет, сформировано 6 групп общеразвивающей направленности. Из них:

№ группы	Возрастная группа	Численность	Количество девочек	Количество мальчиков
1	2-3 года	26	16	10
2	4-5 лет	27	18	9
3	3-4 года	26	11	15
4	5-6 лет	27	14	13
5	6-7 лет	23	9	14
6	6-7 лет	23	14	9
Итого		152	82	70

Медицинским работником отслеживаются состояние здоровья воспитанников, данные вносятся в статистические таблицы.

**Информация  
о состоянии здоровья воспитанников МАДОУ – детский сад № 416**

Количество детей	Группа здоровья (количество детей)				
	I	II	III	IV	V
2022 год	42	98	9	1	-
2023год	44	94	13	1	-



### *Распределение детей на физкультурные группы*

Физкультурные группы				
Год	Основная	Подготовительная	Специальная	Диспансерный учет
2022	133	17	-	-
2023	129	23	-	-

### *Заболеваемость детей в динамике*

Выявлено заболеваний	Календарный год	
	2022	2023
Общая	146	137
Инфекционная	16	13
Простудная	125	117
Прочая	5	7
Травмы	0	0

Профилактический медицинский осмотр прошли 100% воспитанников. Анализ заболеваемости воспитанников ДОО позволяет сделать следующие выводы. Данные по детскому саду в среднем соответствуют среднерайонным данным по заболеваемости.

В ДОО созданы условия для сохранения и укрепления здоровья воспитанников:

- Реализуется образовательная программа физкультурно-оздоровительной направленности «Крепыш»;
- Использование здоровьесберегающих технологий в воспитательно образовательном процессе;
- Регулярные медицинские осмотры;
- Работа летнего оздоровительного клуба «Веснушка».

Благодаря реализации программы «Крепыш» и работой летне-оздоровительного клуба «Веснушка» заболеваемость ОРЗ, ОРВИ значительно снизилась. В детском саду разработано 10-дневное меню, соответствующее требованиям СанПиН.

## 2. Воспитательная работа



В 2023 году родители также стали активными участниками городских образовательных проектов: «Цифровая образовательная среда в МАДОУ»; «Комплексное развитие у детей творческой компетентности в совместной деятельности со взрослыми» ДАИ. С большим интересом родительское сообщество включилось в проект по преемственности детский сад-школа. Совместно с Гимназией № 45 началась реализация проекта «Академия финансов».

В 2023 году педагоги МАДОУ продолжали активно использовать в своей деятельности дистанционные формы работы с родителями с целью консультирования и повышения педагогической грамотности родителей (законных представителей). Работа с родителями велась в мессенджерах, сетях и платформах:

- Telegram канал учителя –логопеда «Логосоветы» ;
- Telegram канал музыкального руководителя «Ребенок в мире музыки» ;
- Взаимодействие на образовательной онлайн-платформе «МЭО»;
- Взаимодействие со специалистами и воспитателями через группы в WhatsApp;

-Взаимодействие через социальную сеть «ВКонтакте».

Результаты анкетирования родителей показали удовлетворенность реализацией Программы воспитания ДОУ. Вместе с тем высказали желание расширить круг социальных партнеров ДОУ. Предложения родительского сообщества оправданы. ДОУ ведет активную работу в данном направлении и на 2024-2025 учебный год социальные проекты будут включены в календарный график воспитательной работы при наличии возможностей ДОУ.

### 3. Дополнительное образование

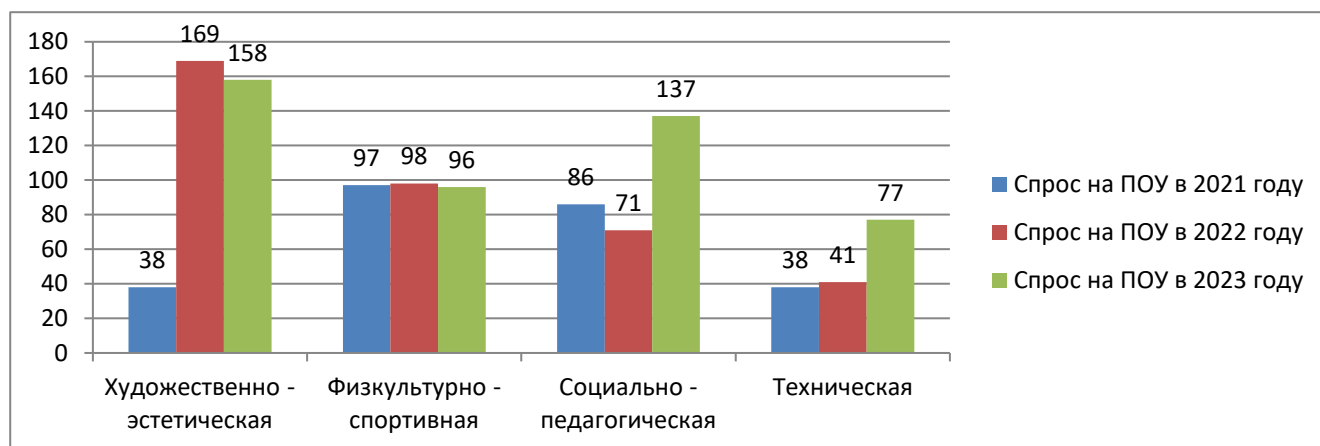
В МАДОУ – детском саду № 416 созданы условия для предоставления платных образовательных услуг. Целью развития ПОУ в текущем году было увеличение числа потребителей образовательных услуг технической направленности.

№ п/п	Направленность / Наименование программ	Год, количество воспитанников (чел), %		
		2021	2022	2023
<b>1</b>	<b>Художественно – эстетическая</b>	<b>38 (14,7 %)</b>	<b>169 (44,6 %)</b>	<b>158 (33,8 %)</b>
	«Танцевальная мозаика»	38 (14,7 %)	36 (9,5 %)	42 (9 %)
	«Филармония»	-	96 (25,3 %)	116 (24,8 %)
	«Передвижные выставки»	-	37 (9,8 %)	-
<b>2</b>	<b>Физкультурно – спортивная</b>	<b>97 (37,4 %)</b>	<b>98 (25,9 %)</b>	<b>96 (20,5 %)</b>
	«Чемпион»	19 (7,3 %)	23 (6,1 %)	36 (7,7 %)
	«Веснушка» (летняя программа)	62 (23,9 %)	75 (19,8 %)	60 (12,8 %)
	«Рукопашный бой»	16 (6,2 %)	-	-
<b>3</b>	<b>Социально – педагогическая</b>	<b>86 (33,2 %)</b>	<b>71 (18,7 %)</b>	<b>137 (29,3 %)</b>
	«Говорушки»	14 (5,4 %)	10 (2,6 %)	31 (6,6 %)
	«Почемучки»	21 (8,1 %)	17 (4,5 %)	28 (6 %)
	«Школа для дошколят»	31 (12 %)	44 (11,6 %)	78 (16,7 %)
	«Английский язык»	20 (7,7 %)	-	-
<b>4</b>	<b>Техническая</b>	<b>38 (14,7 %)</b>	<b>41 (10,8 %)</b>	<b>77 (16,4 %)</b>
	«Кубик-1»	7 (2,7 %)	7 (1,8 %)	12 (2,6 %)
	«Кубик-2»	19 (7,4 %)	9 (2,4 %)	18 (3,8 %)
	«Лего-механика»	6 (2,3 %)	17 (4,5 %)	27 (5,7 %)
	«Лего-робототехника»	6 (2,3 %)	8 (2,1 %)	20 (4,3 %)
	<b>Общее количество воспитанников, обучающихся по ДОП</b>	<b>259 (100%)</b>	<b>379 (100%)</b>	<b>468 (100%)</b>

Для развития художественно – эстетического направления платной образовательной деятельности еще в 2022 году МАДОУ были налажены договорные отношения в рамках возмездного социального партнерства с ГАУК СО «Свердловская

ордена Трудового Красного Знамени государственная академическая филармония». Совместно с ГАУК СО «Свердловская орден Трудового Красного Знамени государственная академическая филармония» была открыта платная образовательная услуга «Филармония». Ежемесячно для воспитанников проводились концерты из цикла музыкально-просветительских концертов для детских садов «По ступенькам музыкальной лесенки». В 2023 году учреждения продолжили сотрудничество, увеличилось количество потребителей данной платной услуги.

В 2023 году были проведены мероприятия по повышению спроса и увеличению количества потребителей платных услуг технической и социально-педагогической направленностей. Благодаря активной рекламной кампании число потребителей платных услуг данных направленностей выросло почти в два раза.



Работа, проведенная в 2023 году, позволила значительно увеличить спрос на платные образовательные услуги в целом. В сравнении с 2022 годом число потребителей ПОУ выросло на 23,5 %, а в сравнении с 2021 – на 80,7 %.

### **3. Доля воспитанников с ОВЗ, обучающихся по индивидуальным образовательным программам и учебным планам**

Учреждение посещают дети с ОВЗ. От общего числа воспитанников дети с ОВЗ составляют 8 %. Воспитанникам с ОВЗ оказывается регулярная помощь учителя-логопеда, педагога - психолога, регулярно ведут индивидуальную работу воспитатели и специалисты.

В ДОУ функционирует психолого-педагогический консилиум (далее - ППК).

Ведется работа с родителями согласно плану учреждения:

- знакомство с семьей;
- анкетирование, консультирование с целью сбора информации о развитии ребенка, выяснения образовательного запроса со стороны родителей;
- информирование родителей о ходе образовательного процесса;
- информирование родителей о результатах диагностики ребенка;
- предложение родителям о возможном психолого-педагогическом сопровождении ребенка в образовательном процессе; консультации, предложение родителям рекомендаций по взаимодействию с ребенком с особыми образовательными потребностями;
- совместная деятельность: привлечение родителей к организации гостиных, практических занятий и семинаров;
- информирование родителей воспитанников с ОВЗ о динамике развития ребенка (в конце учебного года).

**Показатели речи на 2 полугодие 2022-2023 учебного года**

Заключение	Количество воспитанников	Трудности нарушения речи
ФФНР	22	Дети имеют дизартрию, поэтому возникают затруднения в постановке звуков. Несформированность фонематического слуха затрудняет процесс автоматизации звуков.
ОНР III уровня	10	Дети имеют дизартрию, поэтому возникают затруднения в постановке и автоматизации звуков. У детей присутствует несформированность фонематического слуха и ошибки в лексико-грамматическом строе речи.
ОНР II уровня	-	Дети имеют дизартрию, поэтому возникают затруднения в постановке и автоматизации звуков. У детей наблюдается недоразвитие фонематического слуха, ошибки в лексико-грамматическом строе речи, трудности в связной речи.
ОНР I-II уровня	-	
ВТНР	-	

**Показатели речи на 1 полугодие 2023-2024 учебного года**

Заключение	Количество воспитанников	Трудности нарушения речи
ФФНР	24	Дети имеют дизартрию, поэтому возникают затруднения в постановке звуков. Несформированность фонематического слуха затрудняет процесс автоматизации звуков.
ОНР III уровня	13	Дети имеют дизартрию, поэтому возникают затруднения в постановке и автоматизации звуков. У детей присутствует несформированность

		фонематического слуха и ошибки в лексико-грамматическом строе речи.
ОНР II уровня	-	Дети имеют дизартрию, поэтому возникают затруднения в постановке и автоматизации звуков. У детей наблюдается недоразвитие фонематического слуха, ошибки в лексико-грамматическом строе речи, трудности в связной речи.
ОНР I-II уровня	-	
ВТНР	-	

#### **4. Материально-техническое обеспечение**

Материально-техническое состояние МАДОУ – детского сада № 416 и прилегающей территории соответствует действующим санитарно – эпидемиологическим требованиям к устройству, содержанию и организации режима работы в дошкольных образовательных организациях, правилам пожарной безопасности, требованиям охраны труда.

Территория, прилегающая к зданию, доступна для всех категорий инвалидов. Вход в здание предполагает доступ для всех инвалидов, в том числе для маломобильных групп населения, с сопровождением ассистента.

Здание детского сада занимает два этажа. Рядом с детским садом отсутствуют крупные промышленные предприятия и оживленные трассы, которые могли бы угрожать жизни и здоровью детей. На территории детского сада расположены: 1 спортивный участок; 1 здание и 6 прогулочных участков дошкольного учреждения, соответствующие санитарно-эпидемиологическим правилам. Групповые прогулочные площадки изолированы друг от друга и отделены зелеными насаждениями. Так же зонирован участок для занятий детей спортом и физической культурой. Поверхность территории ДОУ чередуется: бехатон, травяное покрытие, утрамбованный грунт.

Стратегия и тактика построения развивающей предметно - пространственной образовательной среды МАДОУ обеспечивает возможность общения в совместной деятельности детей (в том числе, детей разного возраста) и взрослых, двигательной активности детей, а также возможности для их уединения.

В дошкольном учреждении созданы необходимые условия для обеспечения образовательного процесса:

- 6 групповых комнат с выделенными спальными помещениями, буфетными, раздевалками (приемными), туалетными комнатами;

- методический кабинет;
- кабинет lego - конструирования;
- музыкальный зал;
- спортивный зал;
- кабинет учителя-логопеда;
- кабинет педагога-психолога;
- кабинет естественно-научной лаборатории;
- кабинет заведующего;
- пищеблок и кладовые;
- прачечная;
- гладильная;
- медицинский кабинет с наличием процедурного кабинета и двух изоляторов.

Все кабинеты оформлены. Групповые комнаты полностью оборудованы в соответствии с ФГОС ДО и потребностями обучающихся. В групповом помещении выделены зоны: игровая, познавательная, обеденная. Группы постепенно пополняются современным игровым оборудованием, современными информационными стендами. Развивающая предметно – пространственная среда всех помещений оптимально насыщена (выдержана мера «необходимого и достаточного» для каждого вида деятельности), трансформируема, доступна, безопасна, функциональна. Групповое пространство представляет собой «поисковое поле» для ребенка, стимулирующее процесс его саморазвития. Созданная развивающая среда открывает нашим воспитанникам спектр возможностей, направляет усилия детей на эффективное использование отдельных ее элементов.

В целом созданная с учетом возрастных особенностей детей развивающая предметно – пространственная среда в групповых помещениях формирует игровые навыки у детей и способствует развитию личности дошкольника. Подбор дидактических материалов, игр, пособий, детской литературы позволяет учесть особенности разноуровневого развития детей и помогает осуществить необходимую коррекцию для позитивного продвижения каждого ребенка. Однако, на сегодняшний день развивающая предметно – пространственная среда недостаточно преобразована в связи с внедрением Федеральной образовательной программы дошкольного образования, требуется дополнение.

Родители (законные представители) воспитанников оказывают посильную помощь педагогам в создании среды и уюта в групповых помещениях, принимают участие в различных проектах, выставках.

В арсенале детского сада имеются компьютеры, ноутбуки, интерактивная доска, сканеры, принтеры, музыкальные центры, колонки, фотоаппарат, переносные мультимедийные проекторы, мобильный экран, пианино.

В МАДОУ большое внимание уделяется обеспечению безопасности жизнедеятельности детей. Организована круглосуточная охрана здания и территории учреждения частной охранной организацией, имеется «тревожная кнопка» и автоматическая пожарная сигнализация. Здание детского сада укомплектовано первичными средствами пожаротушения, проведены работы по проверке водоотдачи внутреннего пожарного водопровода. В связи с истекшим сроком полезного использования установленного заводом – изготовителем, на АПС, требуется ее замена.

#### Обеспечение безопасности

1. Состояние охраны труда и техники безопасности		
1.1	Укомплектованность системой оповещения (%)	100
1.2	Укомплектованность пожарной сигнализацией (%)	100
1.3	Укомплектованность первичными средствами пожаротушения (%)	100
2. Травматизм		
2.1	Количество травм детей на территории МАДОУ, чел.	0
2.2	В 2022 году были проведены следующие работы:	0
2.3	Количество травм работников на территории МАДОУ, чел.	0
2.4	Количество травм работников вне рабочего места, чел.	0
3. Наличие медицинского блока		
3.1	Наличие кабинета медицинского работника (количество)	1
3.2	Наличие процедурного кабинета (количество)	1
3.3	Наличие изолятора (количество)	2
3.4	Наличие медицинских сотрудников (количество)	2

есителей в групповых помещениях и на пищеблоке;

- Техническое обслуживание кухонного оборудования, ремонт электрических плит, холодильного оборудования;
- Косметический ремонт групповых помещений;
- Ремонт, покраска уличного оборудования;
- Оформление холлов, лестниц и коридоров МАДОУ;
- Подключение к системе «Парус Бюджет 8»;
- Подключение к образовательной платформе «Мобильное электронное образование»;

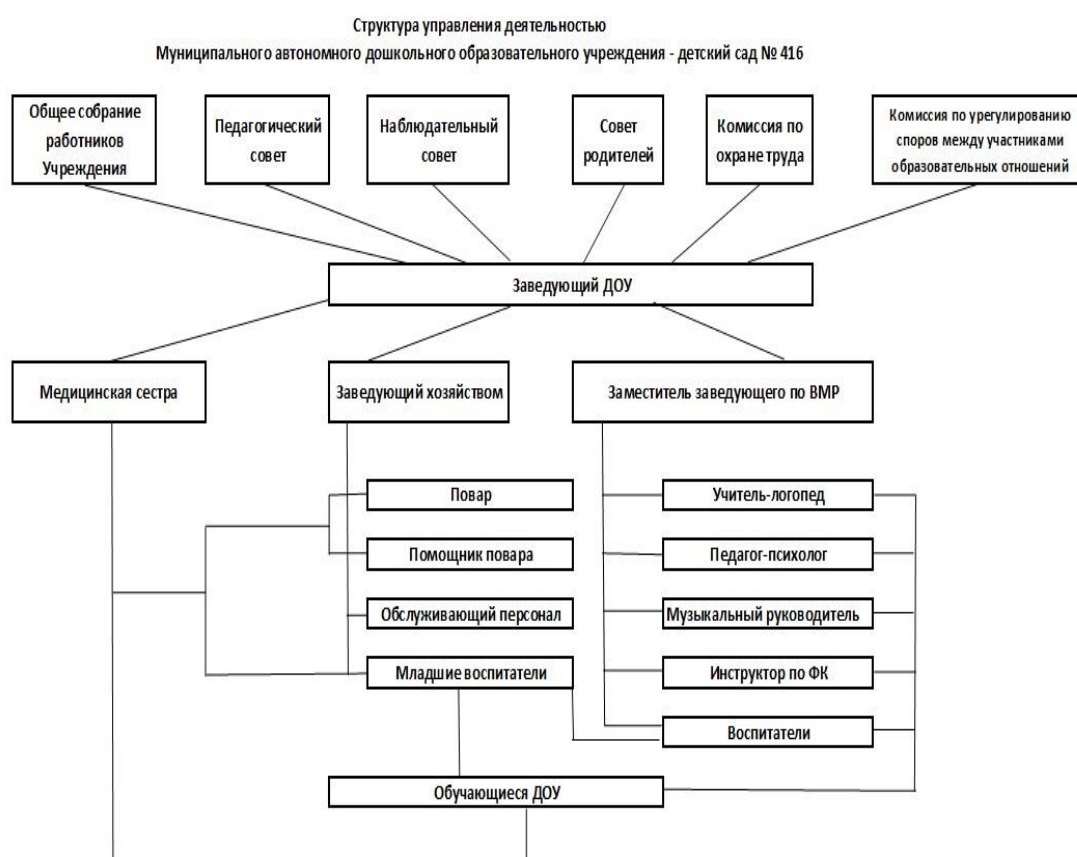


- Техническая поддержка автоматизированной системы «АИС Образование»;
- Техническая поддержка персональных средств защиты информации (VipNet);
- Произведена замена фильтров доочистки питьевой воды;
- Произведена замена фильтров рециркуляторов во всех помещениях МАДОУ;
- Произведена чистка вентиляционных каналов от жировых отложений;
- Проведены испытания внутреннего пожарного водопровода, перемотка пожарных рукавов;
- Частично обновлен инвентарь на пищеблоке;
- Дополнены дидактические игры, методические материалы на группах;
- Дополнены дидактические игры и методические материалы специалистов МАДОУ;
- Произведена замена песка в песочницах на прогулочных участках;
- Приобретены строительные материалы, антигололедный материал.

Финансовая деятельность МАДОУ – детского сада № 416 осуществляется на основании Плана финансово – хозяйственной деятельности. С документами, отражающими результаты финансово – хозяйственной деятельности, можно ознакомиться на официальном сайте МАДОУ – детского сада № 416 в разделе «Финансово – хозяйственная деятельность» (<https://416.tvoyasadik.ru/sveden/budget>).

Для повышения качества предоставляемых услуг необходимо дооборудовать группы, кабинеты специалистов, музыкальный и спортивный залы оборудованием в соответствии с требованиями и методическими рекомендациями Федеральной образовательной программы дошкольного образования, продолжить деятельность по созданию единой воспитывающей среды как особой формы организации образовательного процесса.

## 5. Система и структура управления организацией



Управление МАДОУ - детский сад № 416 осуществляется в соответствии с Уставом МАДОУ, законодательством РФ, строится на принципах единоначалия и самоуправления. В детском саду реализуется возможность участия в управлении учреждением всех участников образовательного процесса.

Интересы трудового коллектива представляет первичная профсоюзная организация ДОУ, с 2021 г. в ДОУ успешно работают клубы по интересам: Фитнес Мания; ансамбль «Скворушка»; Клуб Соления-Варения и др., способствуют сплочению коллектива и снижению эмоционального напряжения. Педагогический совет осуществляет руководство образовательной деятельностью.

Отношения МАДОУ с родителями (законными представителями) воспитанников регулируются в порядке, установленном Законом РФ «Об образовании в Российской Федерации», Уставом МАДОУ, договором об образовании по образовательным

программам дошкольного образования.

В течение учебного года вносятся изменения (дополнения) в Устав в соответствии со ст.25 ФЗ от 29.12.2012 № 273-ФЗ «Об образовании в РФ». За отчетный период изменений (дополнений) в Устав МАДОУ не вносилось.

С целью содействия Учреждению в решении вопросов, связанных с образовательной деятельностью, обеспечение единства педагогических требований к воспитанникам, оказание помощи в воспитании и обучении детей в Учреждении создан Совет родителей Учреждения.

МАДОУ зарегистрировано и функционирует в соответствии с нормативно-правовыми документами в сфере образования Российской Федерации. Структура и механизм управления дошкольным учреждением определяет его стабильное функционирование.

В 2023 году продолжается внедрение электронного документооборота в систему управления организацией.

Наименование программы	Содержание деятельности
ЕЦП единое цифровое пространство	информационная система Федеральной службы по труду и занятости. С ее помощью можно найти работника или разместить резюме. В соответствии с постановлением Правительства РФ от 13.05.2022 № 867 «О единой цифровой платформе в сфере занятости и трудовых отношений "Работа в России"», с 1 января 2023 года в информационной системе также можно создавать, подписывать, использовать и хранить <b>электронные</b> документы.
Сайт образовательной организации	Информационная открытость ДОО, ст. 29 Федерального закона «Об образовании в РФ» от 29.12.2012 № 273-ФЗ
Система «Парус Бюджет 8»	Система по кадровому учету ДОО (прием, увольнение, переводы, отпуска, формирование табеля. Учет договоров на закупку продуктов, товаров и услуг. Учет посещаемости детей.

	Формирование табеля питания детей и сотрудников.
Программа «Кадры» (гособлако)	Система по кадровому учету ДОУ (прием, увольнение, переводы, отпуска), формирование личного дела, учетной карточки Т2, учет стажа и больничных листов.

Деятельность коллегиальных органов управления регламентируется Уставом и соответствующими локальными актами учреждения.

Управленческие решения принимаются на основе общих линий развития образовательной организации и в соответствии с действующим законодательством РФ. Координация деятельности строится на принципах прогнозирования и контроля.

Медицинское обслуживание воспитанников обеспечивают органы здравоохранения МБУ «ДГП № 13», в соответствии с заключенным договором между МАДОУ и МБУ «ДГП № 13».

ДОУ представляет помещение с соответствующими условиями для работы медицинских работников. Функционирует оборудованный медицинский блок (кабинет врача, изолятор, процедурный кабинет).

По итогам 2023 года структура и механизмы управления ДОУ определяют стабильное функционирование.

## **6. Оценка содержания и качества подготовки обучающихся**

Уровень развития воспитанников анализируется по итогам педагогической диагностики:

- систематическое наблюдение за деятельностью воспитанников;
- организация специальной игровой деятельности;
- получение ответов на поставленные задачи через педагогические ситуации;
- анализ продуктов детской деятельности;
- анализ процесса деятельности;
- индивидуальная беседа;
- диагностические занятия (по каждому разделу программы)
- итоговые занятия.

Используются диагностические карты освоения ОП МАДОУ в каждой возрастной группе. Карты включают: анализ качества освоения образовательных областей, интегральных показателей развития, готовность ребенка к освоению программ начального общего образования.

В мае 2023 года педагоги проводили обследование воспитанников подготовительной группы на предмет оценки готовности освоению программ начального общего образования в количестве 26 человек. Оценивались следующие показатели: наличие познавательных и социальных мотивов учения, умение фантазировать и воображать, умение самостоятельно выполнять задания на основе зрительного восприятия образца, умение ориентироваться на заданную систему требований, умение осознанно подчиняться правилу; умение ребенка обобщать, умение внимательно слушать говорящего и воспроизводить задания, предлагаемые в устной форме; умение общаться со взрослыми и сверстниками.

Анализ уровня готовности воспитанников к освоению программ начального общего образования показал, что у 92 % воспитанников подготовительных к школе групп показатели находятся на высоком уровне

Уровень готовности воспитанников к освоению программ начального общего образования		
Низкий	Средний	Высокий
0 %	8%	92%

### Сводная таблица освоения воспитанниками ООП ДО

#### МАДОУ-детский сад № 416 на 31.05.2023 г.(%)

Образовательные области	Сентябрь 2022			Май 2023		
	Н	С	В	Н	С	В
Познавательное развитие	45%	42%	13%	10%	50%	40%

Социально-коммуникативное развитие	36%	42%	22%	10%	40%	50%
Речевое развитие	47%	41%	12%	15%	50%	35%
Художественно-эстетическое развитие	50%	39%	11%	10%	25%	65%
Физическое развитие	45%	45%	10%	15%	45%	60%

Таким образом, результаты педагогического анализа показывают преобладание детей с средним и высоким уровнем освоения программных задач, что говорит об эффективности педагогического процесса в МАДОУ, готовности к школьному обучению.

### **7. Оценка организации учебного процесса (воспитательно – образовательного процесса)**

В основе образовательного процесса МАДОУ лежит взаимодействие педагогических работников ,администрации и родителей. Основными участниками образовательного процесса являются дети, родители, педагоги.

Основные формы организации образовательного процесса:

- совместная деятельность педагога с детьми
- самостоятельная деятельность детей под наблюдением педагога
- совместная деятельность с семьей

Непрерывная образовательная деятельность основана на организации различных видов деятельности. Для профилактики утомления детей проводятся физкультурные, музыкальные занятия,. Количество и продолжительность непосредственно образовательно деятельности устанавливается соответствии санитарно-гигиеническими нормами и требованиями.

Продолжительность занятий соответствует СанПиН 1.2.3685-21 и составляет

- в группах с детьми от 2-3 лет-до 10 мин (по подгруппам)
- в группах с детьми от 3-4 лет до 15 мин
- в группах с детьми от 4-5 лет до 20 мин
- в группах с детьми от 5-6 лет до 25 минут
- в группах с детьми от 6- 7 лет д 30 мин

Между занятиями в рамках образовательной деятельности предусмотрены

перерывы 10 минут.

Образовательная деятельность с воспитанниками строится с учетом индивидуальных особенностей детей и их способностей. Педагоги используют в образовательной деятельности традиционные и инновационные формы, методы и технологии, соответствующие возрастным и индивидуальным особенностям детей. Усовершенствована развивающая предметно-пространственная среда обеспечивающая максимальную реализацию образовательного потенциала пространства групп, среда приспособлена для реализации ООП ДО и для развития детей дошкольного возраста в соответствии с особенностями каждого возрастного этапа, охраны и укрепления здоровья, учета особенностей и коррекции недостатков развития воспитанников.

## **8. Оценка кадрового обеспечения**

В соответствии с задачами МАДОУ – детский сад № 416 и стратегическими целями работы на 2023 год работу по созданию условий по организации и проведению аттестации были направлены на решение следующих задач:

- своевременное и качественное обеспечение условий успешного проведения всех этапов аттестации;
- оперативное и эффективное информирование участников аттестационного процесса о ходе и результатах аттестации;
- сопровождение педагогов в прохождении процедуры аттестации в том числе по новым правилам;
- мотивация педагогов на представление и обобщение собственного педагогического опыта работы на разных уровнях;
- стимулирование целенаправленного, непрерывного повышения уровня квалификации педагогических работников, личностного профессионального роста, использования ими современных педагогических технологий;
- участие педагогов в конкурсном движении на различных уровнях.

В течение 2023 года в ДОУ была проведена работа по подготовке педагогических кадров к аттестации в том числе и по новому порядку аттестации педагогических работников вступившего в силу с 1 сентября 2023 г.: всем педагогам были выданы

пароли от электронного портфолио, оказана консультативная помощь, спланирована работа по публичному представлению педагогического опыта, проведены круглые столы и семинары на темы: «как работать в электронном портфолио педагога», «систематизации материала опыта работы для загрузки в облачное хранилище», осуществлялось сопровождение педагогов во время участия в конкурсном движении организовано сотрудничество педагогов с районными методическими службами.

В течение 2023 года педагоги МАДОУ обучались на вебинарах, принимали участие в конкурсном движении.

### Сведения о педагогических работниках, аттестованных в 2023 г.

Стаж педагогической деятельности Количество педагогических Работников прошедших аттестацию в 2021 г.		Количество педагогических работников прошедших аттестации в 2022 году		
		1 КК	ВКК	Соответствие занимаемой должности
0-5	1	1		
6-10				
11-15	1		1	
16-20	1	1		
21-30	1	1		
30 и более			1	
Всего	5	5		

Процедура всестороннего анализа профессиональной деятельности была проведена на хорошем уровне, без замечаний, с соблюдением всех принципов аттестации и требованиями организационного регламента. По результатам экспертизы аттестующийся ПР. профессионально соответствует заявленными ими первой и высшей квалификационной категории. 3 человека в 2023 году успешно аттестовались по новому порядку аттестации педагогических работников вступившего в силу с 1 сентября 2023 г. Кандидатур на прохождение аттестации с целью соответствия занимаемой должности в 2023 году не было.

В дошкольном учреждении созданы все условия для повышения уровня квалификации по желанию педагогов с отрывом или без отрыва от производства составлен перспективный план повышения квалификации, созданы базы данных о



прохождении курсовой подготовки педагогов, о публикациях и участиях в семинарах прошлых лет.

**Педагогические и руководящие работники в 2023 году прошли курсы повышения квалификации в объеме не менее 72 ч часов по следующим направлениям:**

- «ФОП ДО и ФАП ДО: совершенствование компетенций воспитателей детских садов в контексте новых образовательных программ 2023» , «Стратегии России РФ»,144 ч.(13 человек);
- «Подготовка специалистов предприятий и учреждений социальной инфраструктуры по сопровождению инвалидов в помещении организации», АНО ДПО «АКАДЕМИЯ РЕГИОН»,16 ч. (13 человек)

**Результативность повышения квалификации**

Всего педагогических и руководящих работников прошедших курсовую подготовку за последние три года и получивших удостоверение		Количество педагогических и руководящих работников прошедших курсовую подготовку в 2023 году и получивших удостоверения	
Количество(чел)	% от общего числа	Количество(чел)	% от общего числа
<i>11</i>	<i>100</i>	<i>12</i>	<i>100 %</i>
Из них:		Из них:	
Руководящих работников	Педагогических работников	Руководящих работников	Педагогических работников
<i>2(100%)</i>	<i>11(100%)</i>	<i>2(100%)</i>	<i>(100 %)</i>

**Участие педагогов МАДОУ №416 в районных и городских мероприятиях на 29.12.2023г.**

наименование мероприятия	уровень	участники	результат
В рамках городского проекта «Добрый город» Познавательная активность для дошкольников. Творческая акция «Юбилей» конструирование подарка городу Екатеринбургу	<u>Городской</u>	Хайкова В.А., Иголкина Е,В.	Победители
МАСТЕР КЛАСС «Элементы книги панорамы: Технический секрет, поднимающиеся фигуры, складывание – пружинка»	Городской	Хайкова В.А. Иголкина Е,В.	Сертификат ведущих мастер-класс
Участие в вебинаре «Формирование	Городской	Хайкова В.А., Левандовская А.Н.	Сертификат

произвольного внимания. Игры упражнения и тренинги. Форум Педагоги России: инновации в образовании			
Зимняя школа – 2023 трансляция эффективных практик работы педагогов-психологов с детьми с особыми образовательными потребностями	Городской	Холикулова Е.В.	Сертификат
III Международный фестиваль народного творчества «Рождественская звезда на Урале»	Международный	Кузьмина Е.В.	1 место
Конкурс инсталляций районного фестиваля творческих возможностей педагогов «Большая перемена 2023»	Районный	Давлятшина Н.Н.; Горшенина А.В.; Иголкина Е.В.;	1 место
Открытый городской фестиваль «ДЕТСКОГО ИЗОБРЕТАТЕЛЬСТВА» - 2023	Городской	Иголкина Е.В.;	Участники
Участие в научно-методическом семинаре «Методы и технологии комплексного развития творческих способностей у детей» в рамках работы Экспериментальной площадки УрГПУ «Комплексное развитие у детей творческой компетентности в совместной деятельности со взрослыми» для дошкольных образовательных организаций»	Городской	Иголкина Е.В.	Сертификат
Районный фестиваль «Большая игра»	Районный	Иголкина Е.В.	
Городской конкурс – праздник «Салют героям!», посвященный празднованию Победы в Великой Отечественной войне 1941-1945 гг.	Городской	Кузьмина Г.Е. Иголкина Е.В. Мухаметгалиева Р.Х Микоелян Н.М.	Победа в номинации «За лучшее воплощение замысла»
II Международный фестиваль народного творчества «Рождественская звезда на Урале»	Международный	Кузьмина Г.Е.	Лауреат I степени
Второй Всероссийский		Иголкина Е.В.	Участники

конкурс «Воспитатели России»: Развивающие игры и пособия. Стартап	Всероссийский	Шалина А.А,	
АРТ Магия Международный фестиваль искусства и творчест	Международный	Коллектив МАДОУ №416	3 место
Межмуниципальный музыкальный фестиваль «Веселый калейдоскоп».	Межмуниципальный	Кузьмина Г.Е.	Диплом за победу в номинации «Мир образа в движении»
Дистанционный конкурс методических разработок. МБУ ИМЦ «Екатеринбургский Дом Учителя»	Городской	Федяев Д.В.	Участники
Областной образовательный проект «Добрый город «КОНСТРУКТОРиЯ» среди дошкольных образовательных организаций в 2023/2024 учебном году Фестиваль «Добрые истории»	Городской	Ерданова Л.С. Шалина А.А. Микаелян Н.М Хайкова В.А.	Участники

В соответствии с целями и задачами плана работы МАДОУ на год методическая работа осуществляется по следующим направлениям деятельности:

1. Тематические педагогические советы
2. Работа творческих и рабочих групп
3. Работа по темам самообразования
4. Открытые просмотры НОД, их анализ
5. Повышение квалификации, педагогического мастерства
6. Участие в конкурсах, конференциях, онлайн-семинаров.

В 2023 году в соответствии с планом работы МАДОУ-детский сад №416 было проведено 4 Педагогических совета различной тематики 20 консультаций для педагогов на различную тематику, 3 педагогические гостиные, 5 педагогических мастер - классов. В методическом сопровождении педагогических работников учитывается принцип непрерывности и преемственности, который предусматривает постоянный профессиональный рост и уровень профессиональной подготовленности педагогических работников.

В МАДОУ работает группа педагогов – наставников с целью повышения

профессиональной компетентности менее опытных коллег.

Уровень активности и профессиональной компетентности большинства педагогов дает основание говорить об эффективности управленческой деятельности по созданию условий для поиска новых форм и способов стимулирования профессионального роста педагогов, повышения их уровня квалификации.

Анализ работы педагогического состава МАДОУ позволяет сделать вывод о том, что большинство педагогов имеют достаточный уровень профессиональной компетентности для решения задач воспитания и развития каждого воспитанника с учетом его индивидуальных особенностей и потребностей. В 2023 году в связи с внедрением ФОП ДО необходимо скорректировать планы профессионального развития педагогов, провести обучение всех педагогов МАДОУ по различным программам повышения квалификации связанных с внедрением и реализацией ФОП ДО.

## **9. Оценка учебно-методического и библиотечно - информационного обеспечения**

В ДОУ библиотека является составной частью методической службы. Библиотечный фонд располагается в методическом кабинете, кабинетах специалистов, группах ДОУ, в холле 2 этажа. Библиотечный фонд представлен методической литературой по всем образовательным областям основной общеобразовательной программы, детской художественной литературой, периодическими изданиями, а также другими информационными ресурсами на различных электронных носителях. В каждой возрастной группе имеется банк необходимых учебно-методических пособий, рекомендованных для планирования воспитательно-образовательной работы в соответствии с обязательной частью ООП, а также частью, формируемой участниками образовательных отношений.

Информационно-методический кабинет оборудован компьютером с доступом в интернет, принтером. Оборудование и оснащение информационно-методического кабинета достаточно для реализации образовательных программ. В ДОУ оборудовано рабочее место для педагогов с выходом в интернет. Педагоги специалисты ДОУ имеет доступ к образовательной онлайн-платформе «Мобильное электронное образование». В

библиотеке МЭО представлено для работы 36 тем, 180 занятий;

В 2023 году учреждение пополнило учебно-методический комплект к ООП ДО методической литературой и дидактическими материалами, приобретены развивающие игры различной направленности, атрибуты и материалы для осуществления образовательной деятельности. Приобретены новые атрибуты для музыкального и физкультурного зала.

Информационно-методическое обеспечение в ДОУ достаточное для организации образовательной деятельности и эффективной реализации образовательной программы.

№ п/п	Наименование показателя	Наличие ресурсов
1.	Наличие библиотеки, в т.ч. наличие: - цифровых (электронных); - профессиональные базы данных; - информационные справочные поисковые системы; - иные информационные ресурсы	1. Библиотека методической художественной литературы 2. Дидактические демонстрационные и раздаточные материалы. 3. Электронные базы: профессиональные базы данных; информационные справочные системы; поисковые системы. 4. Электронные образовательные ресурсы: - системы, позволяющие хранить информацию (флеш карта, диски, интерактивная доска)
2.	Библиотечный фонд: - учебные издания (включая учебники учебные пособия); - печатные (газеты, журналы); - электронные; - методические; - периодические; - официальные; - справочно-библиографические издания.	Примерный объем библиотечного фонда: всего 900 ед.

3.	Наличие доступа к сети Интернет (в том числе, количество оборудованных рабочих мест)	<p>Информационная база оснащена: электронной почтой, выходом в Интернет, обеспечено подключением Wi-Fi; разработан и действует официальный сайт <a href="https://416.tvoysadik.ru/">https://416.tvoysadik.ru/</a></p> <p>Методический кабинет: ноутбук 4 шт. (осуществление методической помощи педагогам, организация консультаций, работа с отчетной документацией, оформление педагогического опыта, выход в Интернет).</p> <p>Кабинет заведующего: ноутбук (работа с отчетной документацией, электронной почтой, планирование и контроль образовательной деятельности МАДОУ)</p> <p>Кабинет учителя - логопеда: ноутбук (подготовка деятельности с детьми, оформление отчетной документации, выход в Интернет, использование в образовательной деятельности).</p> <p>Медицинский кабинет: Стационарный компьютер (оформление отчетной документации, выход в Интернет)</p> <p>Кабинет заместителя заведующего по ВМР: ноутбук (оформление отчетной документации, выход в Интернет).</p>
----	--------------------------------------------------------------------------------------	--------------------------------------------------------------------------------------------------------------------------------------------------------------------------------------------------------------------------------------------------------------------------------------------------------------------------------------------------------------------------------------------------------------------------------------------------------------------------------------------------------------------------------------------------------------------------------------------------------------------------------------------------------------------------------------------------------------------------------------------------------------------------------------------------------------------------------------------------------------------------------------------------------------------------------------------------------------------------------------------

В 2024 году планируется пополнение учебно-методического и библиотечно-информационного обеспечения с учетом внедрения ФОП ДО.

## **10. Оценка функционирования внутренней системы оценки качества образования**

Внутренняя система оценки качества образования в ДОУ - деятельность по информационному обеспечению управления ДОУ, основанная на систематическом анализе качества реализации образовательного процесса, его ресурсного обеспечения и его результатов.

Система внутренней оценки качества образования в ДОУ формируется на основе локальных актов ДОУ, обеспечивающих нормативно-правовые основания реализации этой системы в соответствии с нормативно-правовыми документами Российской Федерации:

- положение о внутренней системе оценки качества образования (ВСОКО);
- годовая циклограмма внутренней системы оценки качества образования (ВСОКО)

Для оценки качества образования в ДОУ использовались следующие методы:

- наблюдение, беседы, анкетирование, посещение мероприятий, проводимых с детьми и родителями.

Анализ материалов по следующим направлениям:

-оценивание РППС групп и ДОУ;

-оценивание педагогической деятельности;

- оценивание взаимодействия с родительским сообществом.

Информация используется для разработки дальнейшего развития ДОУ. По результатам проведенной ВСОКО необходимо усилить работу с педагогическим сообществом по снятию психоэмоционального напряжения, повышению профессионального мастерства в области аналитики, а также усилить работу, направленную на расширение круга социальных партнеров.

## **11. Целевые ориентиры МАДОУ на 2024 год**

Проведенный анализ образовательной деятельности показал, что необходимо продолжить работу в 2024 году по следующим направлениям:

- повышение качества дошкольного образования путем совершенствования самообразования, повышения профессиональной квалификации педагогов и специалистов детского сада;

- расширение системы социального партнерства, партнерских отношений с родителями (законными представителями) воспитанников, создание атмосферы общности интересов, активизации и обогащения опыта совместного взаимодействия педагогов и родителей;

- продолжить работу в различных инновационных проектах;

- увеличить долю педагогических работников принимающих участие в профессиональных конкурсах различного уровня;

- усовершенствование консультационной и просветительской системы родителей (законных представителей) детей, имеющих статус «ребенок с ОВЗ» и «ребенок – инвалид»;

- продолжить обновлять развивающую предметно-пространственную среду с учетом ФОП Д и ФГОС ДО.





ДОКУМЕНТ ПОДПИСАН  
ЭЛЕКТРОННОЙ ПОДПИСЬЮ

СВЕДЕНИЯ О СЕРТИФИКАТЕ ЭП

Сертификат 376304230083447847618637456882370283188412430383

Владелец Давлятшина Наталья Николаевна

Действителен с 17.04.2024 по 17.04.2025